



**КОМИТЕТ ИМУЩЕСТВЕННЫХ ОТНОШЕНИЙ
АДМИНИСТРАЦИИ ПЕРМСКОГО МУНИЦИПАЛЬНОГО РАЙОНА**

РАСПОРЯЖЕНИЕ

18.10.2022

№ 4345

**Об установлении публичного
сервитута на часть земельных
участков**

В соответствии со ст. 23, гл. V.7 Земельного кодекса Российской Федерации, Федеральным законом от 25.10.2001 № 137-ФЗ «О введении в действие Земельного кодекса Российской Федерации», пп. 3.7.5 п. 3.7 разд. 3 Положения о комитете имущественных отношений администрации Пермского муниципального района, утвержденного решением Земского Собрания Пермского муниципального района Пермского края от 22.12.2016 № 178, на основании ходатайства открытого акционерного общества «Межрегиональная распределительная сетевая компания Урала» (ИНН 6671163413, ОГРН 1056604000970) (далее - ОАО «МРСК Урала») от 19.09.2022 № 9149:

1. Установить в интересах ОАО «МРСК Урала» публичный сервитут общей площадью 783 кв.м., на часть следующих земельных участков:

- с кадастровым номером 59:32:0000000:5, расположенный по адресу: Пермский край, р-н Пермский;

- с кадастровым номером 59:32:0000000:12612, расположенный по адресу: Пермский край, Пермский район;

- с кадастровым номером 59:32:5410001:80, расположенный по адресу: Пермский край, р-н Пермский, с.п. Фроловское, д Мартьяново, ул Придорожная, з/у 1;

- с кадастровым номером 59:32:5410001:139, расположенный по адресу: Пермский край, р-н Пермский, с.п. Фроловское, д Мартьяново, ул Придорожная, з/у 3;

- с кадастровым номером 59:32:0000000:13910, расположенный по адресу: Пермский край, Пермский р-н, Фроловское с/п, д. Мартьяново, ВЛ 10 кВ ф.СХИ.

Цель: Для размещения объекта электросетевого хозяйства «Строительство ВЛ 0,4 кВ от РУ 0,4 кВ ТП-6934, установка оборудования учета э/э в РУ 0,4 кВ ТП-6934 для электроснабжения объекта торговли по адресу: Пермский край,

Пермский район, Фроловское с/п, д. Мартьяново (кад. номер зем. участка 59:32:5410001:139)».

Срок: 48 лет 11 месяцев.

2. Утвердить границы публичного сервитута земельных участков, указанных в п. 1 настоящего распоряжения, согласно прилагаемой схеме расположения границ публичного сервитута.

3. Срок, в течение которого использование указанных в п. 1 настоящего распоряжения земельных участков в соответствии с их разрешенным использованием будет невозможно или существенно затруднено в связи с осуществлением сервитута – не позднее чем три месяца после завершения строительства.

4. Порядок установления зон с особыми условиями использования территорий и содержание ограничений прав на земельные участки в границах таких зон установлен Постановлением Правительства РФ от 24.02.2009 № 160 «О порядке установления охранных зон объектов электросетевого хозяйства и особых условий использования земельных участков, расположенных в границах таких зон».

5. Плата за публичный сервитут устанавливается в соответствии с Федеральным законом от 29.07.1998 № 135-ФЗ (ред. от 31.07.2020) «Об оценочной деятельности в Российской Федерации» и методическими рекомендациями, утверждёнными приказом Минэкономразвития России от 04.06.2019 № 321.

6. Комитету имущественных отношений администрации Пермского муниципального района в течение 5 рабочих дней со дня подписания настоящего распоряжения:

6.1. Направить настоящее распоряжение правообладателям земельных участков, указанных в п. 1 распоряжения;

6.2. Направить настоящее распоряжение в Управление Федеральной службы государственной регистрации, кадастра и картографии по Пермскому краю;

6.3. Направить настоящее распоряжение в ОАО «МРСК Урала», а также сведения о лицах, являющихся правообладателями земельных участков, сведения о лицах, подавших заявления об учете их прав (обременений прав) на земельные участки, способах связи с ними, копии документов, подтверждающих права указанных лиц на земельные участки;

6.4. Направить в администрацию Фроловского сельского поселения настоящее распоряжение для опубликования в порядке, установленном для официального опубликования (обнародования) муниципальных правовых актов уставом поселения.

7. Разместить настоящее распоряжение на сайте Пермского муниципального района www.permraion.ru.

8. Настоящее распоряжение вступает в силу со дня его подписания.

9. Контроль исполнения распоряжения оставляю за собой.

И.о. председателя комитета



М.В. Королева

Приложение № 1
к распоряжению
комитета имущественных
отношений администрации
Пермского муниципального района
от 18.10.2022 № 4345

Схема расположения границ публичного сервитута

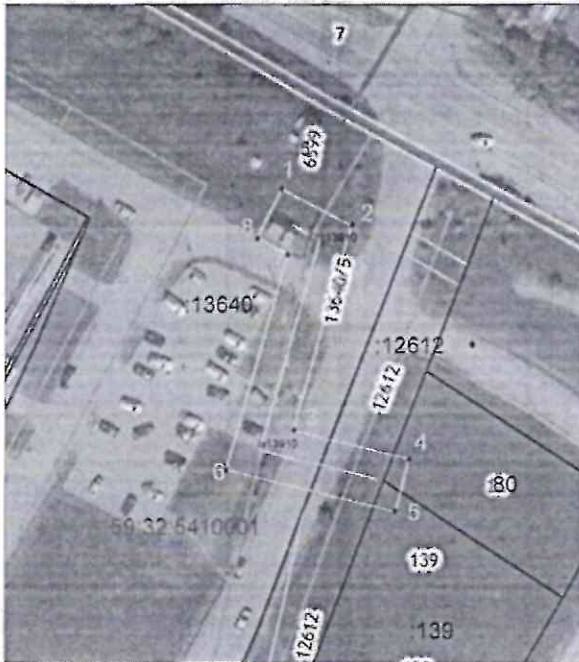
Объект: "Строительство ВЛ 0,4 кв. от РУ 0,4 кв. ТП-6934, установка оборудования учета а/э в РУ 0,4 кв. ТП-6934 для электроснабжения объекта торговли по адресу: Пермский край, Пермский район, Фроловское с/п, д. Мартыново (кад. номер зем. участка 59:32:5410001:139)"

Местоположение: Пермский район, Фроловское с/п, д. Мартыново

Площадь земель или части земельного участка, кв.м.: 783

Категория земель: земли населенных пунктов, земли сельскохозяйственного назначения

Вид разрешенного использования: –



Масштаб 1:1000

Используемые условные знаки и обозначения:

- 1 Обозначение характерной точки границы
- 2 Границы публичного сервитута
- 3 Граница земельного участка, сведения о котором содержится в ЕГРН
- 22: Обозначение кадастрового номера земельного участка
- 4 Граница кадастрового квартала
- 59:32:0140101 Обозначение кадастрового квартала
- 5 Проектное местоположение инженерного сооружения

Каталог координат (Система координат МСК-59, 2 зона)

Обозначение характерных точек границ	Координаты		Метод определения координат и средняя квадратическая погрешность	Площадь, кв.м.
	X	Y		
1	511761,92	2239483,77	Метод спутниковых геодезических измерений (определений) 0,1	783
2	511755,21	2239496,85		
3	511717,4	2239486,06		
4	511712,23	2239507,53		
5	511702,51	2239505,18		
6	511710,13	2239473,59		
7	511750,06	2239484,98		
8	511753,02	2239479,21		
1	511761,92	2239483,77		